

КОНДЕНСАТОР ФРОЛОВА

На мой взгляд, это эпохальное открытие незаслуженно забыто, подозреваю, что не случайно, это, как минимум, открывает природу **статической гравитации**, объясняет возникновение силы веса на планете. А, значит, открывает путь к гравитационному (безопорному) электрическому двигателю и антигравитации. Изначально конденсатор Фролова имел форму, как показано на рис.1 (в центре и справа), взято по ссылке <https://dealanenergo.ru/Statiy/kondensator-frolova?ysclid=m6fbmzeen0855132044>

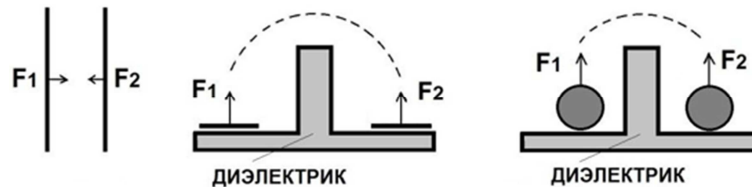


Рис.1. Конденсатор Фролова.

На рисунке слева показан обычный конденсатор, где пластины при зарядке конденсатора притягиваются друг к другу с силой $F_1=F_2$, направленной в разные стороны. В конденсаторе Фролова эти силы направлены в одном направлении (вверх по рисунку), поэтому имеем силу тяги вверх обеих пластин конденсатора, где электрическое поле имеет изгиб, возникает асимметрия процессов.

И поэтому, наша планета, как и Солнце создает силу веса (силу тяжести), за счет **плавного изменения электрического поля от периферии к центру**, где поток, который поляризует находящиеся в нём тела усиливается с одной стороны, как это показано на рис.2 (взято из работ Фролова), что создает асимметрию и некомпенсируемую силу притяжения F .

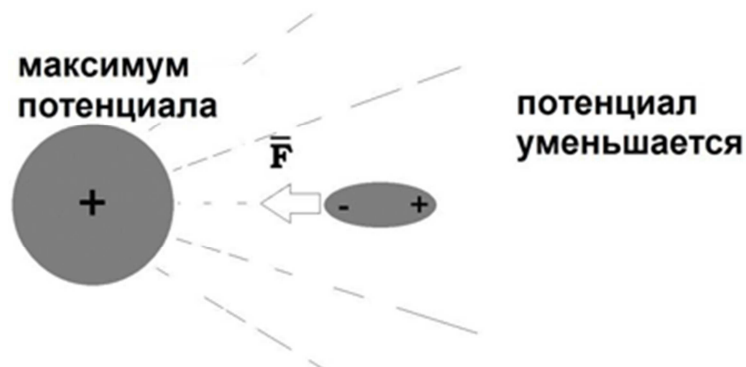


Рис.2. Статическая гравитация.

Как показано выше на рисунке, электрическое плюсовое поле плавно расширяется в пространстве, поэтому возникающий минус в теле при поляризации в нем зарядов от действия электрического поля имеет большее значение, чем дальний плюс. И поэтому имеем притяжение внешнего тела к излучателю электрического поля, что физика называет гравитацией. **Как видим, эффект притяжения возникает из-за взаимодействий электрических полей, а не за счет гравитационного поля, как утверждает наука.** Данный пример показывает притяжение внешних тел к планете, например, Луны, т.е. за пределами ионосферы планеты.

Внутри ионосферы, где плюсовое электрическое поле уплотняется к центру (на рис.2 не показано) происходит тот же самый эффект поляризации тела в поле планеты, где больше усиливается плюсовой заряд в теле, который ближе к центру планеты (-) оказывается, поэтому опять имеем притяжение к центру планеты.

Поляризация зарядов в теле в электрическом поле планеты всегда создает напряжение по ходу плюсового электрического потока, где в теле всегда проводимость выше, чем в воздухе или в вакууме (в диэлектрике), поэтому **движение (смещение) зарядов внутри тела создает напряжение по ходу плюсового электрического потока**. В обычном конденсаторе, где проводимость пластин для тока выше, чем в диэлектрике между пластинами, поэтому имеем обратный эффект, встречно плюсовому потоку в диэлектрике образуется плюсовой знак, именно так мы заряжаем конденсаторы.

Поэтому считаю, что открытие **статической** гравитации можно причислить Фролову (рис.2). Но нужно ещё добавить **динамическую** гравитацию, так как при движении тела по орбите статической гравитации недостаточно, чтобы удерживать тело на стационарной орбите, потому что при движении по окружности возникает центробежная сила, которая удаляет тело от центра вращения, а сила гравитации, как мы знаем, падает квадратично с расстоянием. Поэтому, чтобы тело удерживалось на стационарной орбите необходима растущая сила притяжения с увеличением расстояния (при удалении от орбиты), а этого нет. Или нужна бесконечная (мгновенная) сила взаимодействия тел, что не подтверждается опытами, наблюдениями и логикой. Причем, интересно, в практических расчетах для движения тела по стационарной орбите физики принимают скорость гравитации бесконечность, что скорее подтверждает, что такого поля и гравитационного взаимодействия не существует!

Динамическая сила гравитации возникает как эффект усиления или ослабления магнитного поля, которое возникает при движении тела в пространстве в направлении орбиты, когда поляризация тела в электрическом поле создает с одной стороны по ходу движения плюсовой заряд, а с другой минусовой, что усиливает магнитное поле с одной стороны и ослабляет с другой, как показано на рис.3.

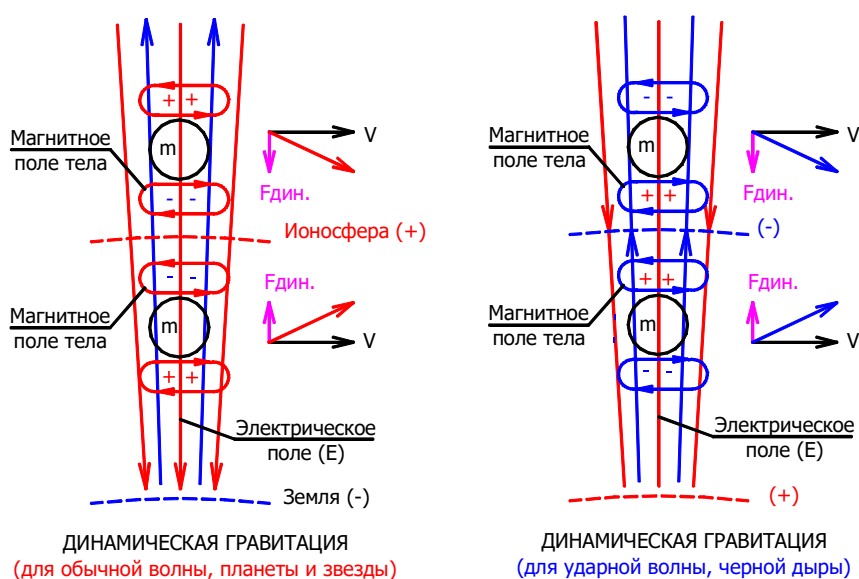


Рис.3. Динамическая гравитация.

И поэтому магнитное (вихревое) поле, что есть подобие турбины для движения тела в плотном эфире, отклоняет тело в сторону, действуя динамической силой (F_d). Притом (рис.3 левый), если за ионосферой тело при движении по орбите будет притягиваться к центру планеты, то до ионосферы движущееся тело вдоль орбиты должно наоборот отталкиваться. **Именно по этой причине возникает ионосфера, где возникает плюсовой заряд, возникает зона разделения энергии планеты и внешнего вакуума, где движется электрическая энергия, на границе сред.** И именно поэтому воздух не улетает в космос, он оказывается запертым энергетической завесой (токами ионосферы), которые должны на полюсах ускоряться. Видимо по этой же причине полюса на Солнце вращаются быстрее.

И по причине наличия динамической гравитации на Солнце мы видим образование магнитных дуг, которые на самом деле должны быть окружности или кольца (рис.4), просто мы видим только одну часть движения энергии, где потоки, вероятно, разгоняются и усиливаются подобно циклотрону, а потом имеем солнечные выбросы накопленной и ускоренной энергии. И там, где такой поток (кольцо) образуется, мы видим образование солнечных пятен, где энергия движется, внутри свечения не наблюдаем, так как энергии свойственно двигаться по поверхности, подобно вихрю.

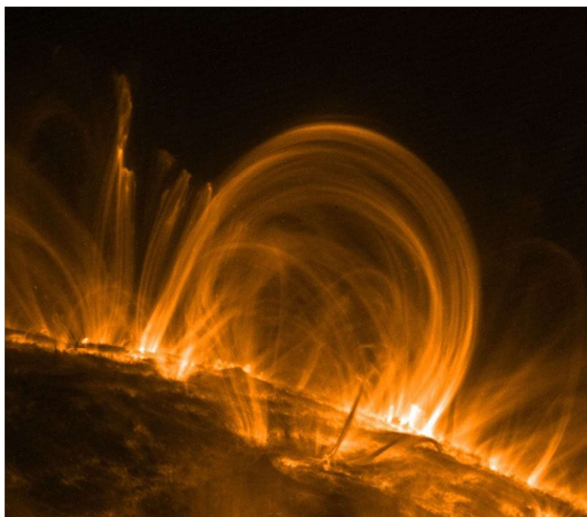


Рис.4. Магнитные солнечные кольца на поверхности Солнца.

На рис.3 (правый) показано образование динамической гравитации, где движение по орбите идет ударной волны или разряженной энергии, что реализуется в черных дырах, где образуется внешний разряженный или минусовой пограничный слой, как это показано на рис.3 (правый).

В итоге имеем, что статическая гравитация образуется из-за взаимодействия электрических полей, из-за плавного уплотнения или разряжения внешнего поля. **Поэтому, будь наша Земля плоская, то силы веса на планете не возникло бы.** В то время, как динамическая гравитация образуется из-за влияние электрического поля на магнитное поле тела, возникаемого при его движении в направлении орбиты, т.е. перпендикулярно электрическому полю.

Осталось только объяснить притяжение тел (опыт Кавендиша 1798 года), где было обнаружено притяжение двух тел, что на самом деле объясняется ускорением электрического потока планеты между телами, где возникает эффект Бернулли, а на самом деле образуется ударная волна между телами, поэтому возникает разряжение между телами и их притяжение, за счет внешнего давления эфира. Этот эффект, хорошо виден на воздушных шарах, если мы будем продувать

между ними поток воздуха, то шары сближаются. Уверен, что точно такая же сила возникает при магнитных взаимодействиях в наших двигателях и генераторах, где магнитное поле образуется из закручивания в вихревое электрического поля, где энергия или давление эфира задействуется за счет создания локального разряда или уплотнения в эфире при взаимодействии энергий. Т.е. природа сила тяжести (сила веса), называемой гравитацией в физике и наши магнитные силы имеют одну природу, где работают либо электрические силы, либо электрические и магнитные силы совместно. Или можно сказать магнитное поле это обычные вихри электрического поля в окружающем нас эфире.

На самом деле электрическое поле планеты не постоянное, а переменное, где возникает вибрация, где в диэлектрике образуется резонатор, что усиливает энергию такого поля, но сути это не меняет. Но позволяет непрерывно излучать энергию в пространство без отбора энергии резонатора (пока нет внешнего потребителя). Такая вибрация, излучающая постоянно энергию во внешнюю среду называется **планетарная вибрация**, которая тем выше, чем выше напряжение на ионосфере. Во времена Тесла она составляла 500 кГц, сегодня должна быть выше. И эта вибрация воздействует на всё живое на планете, а так же создает силу веса и вероятно, поддерживается грозowymi разрядами в атмосфере планеты.

Наше Солнце так же создает внешнее свечение и излучение, где напряжение очень высокое. И заряжается ионосфера планеты токами ионосферы, которые образуют тор- вихрь, проходящий по оси вращения планеты, выходящий на полюсах, создавая полярные сияния и замыкающийся через внешнюю большую катушку в ионосфере, создавая в итоге вибрацию Шумана. Где плюсовой (электронный) полюс генерирует первую гармонику Шумана (7,83 Гц), а минусовой (позитронный) полюс генерирует вторую гармонику (14,1 кГц). И от того, какой полюс или гармоника доминирует в частотах Шумана можно легко узнать какой полюс ведущий.

На нашей планете с конца 2024 года стала устойчиво доминировать вторая гармоника (позитронный полюс), поэтому начался цикл ускорения планетарного вихря и соответственно планетарная вибрация начала быстро расти, планета включила восходящую спираль. А до этого доминировала первая гармоника (особенно до 2014 года), где доминировала нисходящая спираль. Поэтому сегодня на планете начался новый планетарный цикл.

Именно планетарная система тор-вихря вращает планету, за счет спиральных токов в радиальной плоскости, как это ещё доказал, в своё время, Н. Тесла в униполярном динамо и они же (спиральные токи) заряжают планетарный конденсатор (ионосферу). А так же тор- двигатель движет планету по солнечной системе энергией исходящей из полюсов. Подобная система тор- вихря должна быть реализована в черной дыре, с той лишь разницей, что во внешнем слое возникает минусовой поток, где движется ударная волна или энергия, которая движется быстрее волны обычной, отсюда и возникает минус. Подобная система тор- вихрей должна быть реализована на уровне единичных зарядов, называемые в науке электрон и позитрон, потому, что система тор-а, это основа извлечение энергии эфира для само поддержания и в магнитном поле сердца должно быть подобное поле.

Теоретически, возможно образование третьего элемента, нейтрального электрически, где энергия движется в сбалансированном виде, в виде скалярной волны, где два типа энергии полярности совмещается, но практически, в космосе мы этого не наблюдаем. Хотя практически скалярная волна образуется в электричестве и в механических волнах и даже в третьей гармонике Шумана (20,3 Гц), что ещё известно как солитонная волна и энергия, а так же как проникающая гамма- радиация, в то время как альфа и бета соответствуют обычной волне (+) и ударной (-). Но, видимо,

как устойчивое тор-вихревое образование это невозможно. Хотя, такое состояние возможно в момент, когда вихрь меняет знак энергии, т.е. в краткосрочный период, что известно в природе как **инверсия магнитных полюсов** планет, звезд, подобное должно быть так же у галактик, что создает цикличность. Что касается нашей планеты, то переполюсовка должна быть не скоро, по моим оценкам, так как восходящая спираль только включилась, а переполюсовка возможна только, когда планета наберет энергию и скорость выше окружающей среды.

Наше Солнце меняет полюса раз в 11 лет, создавая 22 годовые солнечные циклы и в моменты переключения полюсов наше Солнце активно, видимо излучает скалярные (сбалансированные) энергии, где энергия среды задействуется, что усиливает энергии разделения на полярности. И мы сегодня (на момент написания статьи) как раз в этом моменте, когда Солнце сменило полюса, поэтому видим мощные солнечные вспышки. И возможно, что в начале нового планетарного цикла мы увидим **супер вспышку**, которая перезапустит нашу цивилизацию, т.е. ускорит процессы разделения, где одни, кто реализуют восходящую спираль, а другие нисходящие, со всеми вытекающими последствиями, где одни перейдут на новую ступень эволюции, а другие, вероятно вернуться назад и повторят эволюционный цикл, если не потратят стартовый капитал, когда им не хватит энергии для нового старта. Хотя, есть вариант, что это может произойти и позже, через 11 или 22 года... Но тем не менее, планета повышает вибрации, реализует уже новые энергии, а вспышка, если она будет, то это только ускоритель процессов...